



PLAN DE DÉVELOPPEMENT DES ACTIVITÉS AGRICOLES

DE LA MRC DE MARIA-CHAPDELAINE

2020
2025

*Ce projet a été financé par le Ministère
de l'Agriculture, des Pêcheries et de
l'Alimentation du Québec dans le cadre du
Programme Territoire, Priorité bioalimentaire*

Québec 

COLLABORATEURS

COMITÉ DIRECTEUR


Alexandre Bernier	Ferme des Mésanges, FRAQ
Annie Bouchard	Patates Lac-St-Jean
Émilie Gaudreault	Délices du Lac
Émilie Tremblay	Table Agroalimentaire
Étienne Barette	Ferme Barette et Frères, UPA Maria-Chapdelaine
France Fortin	Ferme des Bouleaux
Gérald Rousseau	Ferme de La Carpe
Marie-ève Moreau	Club conseil bleuets
Mario Bussière	Dg, Bleuets Mistassini
Rémi Therrien	Épicerie communautaire Le Garde-Manger
René St-Pierre	Bleuetière St-Augustin
Réjean Fortin	Ferme Boisfort
Yannick Bouchard	Ferme Daybou

COMITÉ TECHNIQUE

Marie-Josée Gravel	Conseillère en aménagement du territoire et développement rural, MAPAQ
Guy Grenier	Coordonateur au Développement MRC de Maria-Chapdelaine
Marc-Eddy Jonathas	Conseiller en aménagement du territoire et urbanisme, MRC de Maria-Chapdelaine
Stéphan Gauthier	Ingénieur-agronome, MRC de Maria-Chapdelaine
François Potvin	Conseiller en développement agricole, MRC de Maria-Chapdelaine
Jean-Marie Niget	Agronome

 **INNOVAGRO**
consultants
www.innovagro.net





La MRC place au centre de ses stratégies d'occupation dynamique du territoire une agriculture durable qui contribue à sa vitalité socio-économique dans le respect de l'environnement.

Ce document est une synthèse du Plan de développement des activités agricoles. Vous retrouverez le PDAA complet sur le site de la MRC de Maria-Chapdelaine via ce lien : <https://mrcdemaria-chapdelaine.ca/planification/>

TABLE DES MATIÈRES

Préface	4
Mot du préfet	5
Bilan	5
Portrait	6 à 13
Carte (Portrait du territoire agricole de la MRC Maria-Chapdelaine)	10-11
Diagnostic	14
Plan d'action	15 à 19

PRÉFACE

C'est avec plaisir que je souligne le travail colossal de tous ceux ayant contribué à la concrétisation du plan de développement des activités agricoles (PDAA) de la MRC Maria-Chapdelaine. Ce document, issu d'une démarche de consultation, prendra certainement une place importante pour tous les élus de la MRC, en plaçant au centre de leurs stratégies d'occupation dynamique du territoire, une agriculture durable. Cela contribuera de toute évidence à redonner une nouvelle vitalité socio-économique au territoire de la MRC Maria-Chapdelaine, et ce dans le respect de l'environnement.

Ce plan correspond en tout point avec la volonté du Gouvernement suite au dépôt de sa politique bioalimentaire 2018-2025, qui nous propose une agriculture possédant des objectifs durables et prospères, tout en tenant compte de la volonté grandissante des consommateurs à consommer de plus en plus de produits alimentaires du Québec. Mal-

gré la diminution du nombre de producteurs/trices de la MRC dans le secteur des productions animales, on dénote tout de même une augmentation significative des producteurs/trices pour les secteurs végétaux, principalement au niveau des petits fruits.

Déjà bien amorcés, les changements climatiques viendront modifier notre climat en allongeant quelque peu notre saison végétative. Cela entrainera certains avantages pour développer des nouvelles cultures potentielles mais viendra aussi bouleverser le cycle de certaines productions actuelles comme le bleuets, emblème de notre territoire. Il faudra travailler ensemble à l'adaptation de nos entreprises à ces changements climatiques tout en misant sur les spécificités nordiques de nos entreprises.

Il est maintenant permis pour la MRC Maria Chapdelaine d'espérer propulser des entreprises agricoles attractives et responsables pour sa main-d'œuvre,

de miser sur le grand potentiel agricole de son territoire, d'attirer une belle relève de l'extérieur avec le programme L'ARTERRE et d'aider cette relève à s'établir avec notre Stratégie-relève unique en son genre...

Ce plan de développement affiche très clairement la volonté de la MRC Maria Chapdelaine de développer son secteur agroalimentaire, avec une implication certaine de nos élus et autres parties prenantes afin d'y arriver collectivement, pour que nous en soyons tous gagnant!

Sincères félicitations à tous ceux qui ont contribué de près ou de loin et longue vie à l'agriculture sur le territoire de Maria-Chapdelaine.

Mario Théberge,
président de la Fédération de l'Union des producteurs agricoles du Saguenay—Lac-Saint-Jean

BILAN DU PDAA 2013-2018

- **les actions de l'axe 1 « Maîtrise territoriale » sont réalisées à 80 %;**
- **les actions de l'axe 2 « Consolidation des entreprises agricoles et agroalimentaires » sont réalisées à 53 %;**
- **les actions de l'axe 3 « Développement et diversification » sont réalisées à 50 %;**

MOT DU PRÉFET



Nous sommes fiers de vous présenter le nouveau Plan de développement des activités agricoles de la MRC de Maria-Chapdelaine 2020-2025. La particularité de notre planification est qu'elle porte sur le développement des activités agricoles et non uniquement du développement de la zone agricole. En effet, notre production agricole phare, le bleuet nain, se cultive sur une grande portion de notre territoire, et parfois à l'extérieur de la zone agricole. Nous avons donc conservé cette appellation dans la révision de ce plan pour présenter une version actualisée du développe-

ment de l'industrie agricole et agroalimentaire, des piliers de la fondation de notre territoire.

Nous avons tous été en mesure de constater, au cours de la dernière année, l'importance de l'agriculture sur notre territoire. C'est dans cette optique que la concertation autour du travail de révision du PDAA s'est orientée. La cohésion des différents acteurs de ce milieu prend une importance significative alors qu'il est de plus en plus question de sécurité et d'autonomie alimentaire. La force de tous les maillons de cette chaîne d'approvisionnement peut permettre la consolidation et la création d'entreprises agricoles sur le territoire, qui est profitable pour l'ensemble de la population.

Les défis sont nombreux et imposants et c'est pourquoi la MRC a maintenant une ressource dédiée uniquement au développement de nos entreprises agricoles et agroalimentaires. Je tiens à féliciter son travail de coordination des

travaux et d'avoir mobilisé des acteurs de différentes filières agricoles et agroalimentaires pour collaborer à la réalisation du PDAA et pour veiller au suivi des actions. Je tiens aussi à remercier ces producteurs, transformateurs et citoyens qui mettent du temps et de l'effort à développer d'avantage le secteur agricole de la MRC de Maria-Chapdelaine. Nous n'avons pas la prétention de détenir les solutions à tout, mais le plan déposé permettra d'assurer une collaboration des acteurs du milieu afin de favoriser les meilleures façons de faire et d'optimiser le développement du secteur agricole et agroalimentaire.

Continuons de supporter nos producteurs agricoles locaux et de faire vivre notre agriculture sur notre territoire. Soyons fiers de nos producteurs et soutenons notre agriculture locale.

Luc Simard

BILAN DU PDAA 2013-2018

- **les actions de l'axe 4 « Stratégie plus-value » sont réalisées à 53 %.**

Un bilan détaillé de la progression de réalisation des actions du PDAA 2013-2018 est inclus dans la version complète du PDAA 2020-2025.



FAITS MARQUANTS DE L'ÉCONOMIE AGRICOLE CANADIENNE ET QUÉBÉCOISE DEPUIS 2013

Trois accords commerciaux multilatéraux ont été signés par le Canada entre 2016 et 2018, soit l'Accord économique et commercial global (AECG) Canada-Union européenne, l'Accord de partenariat transpacifique global et progressif (PTPGP) et l'Accord État-Unis-Mexique-Canada (AEUM).

Ces trois accords ont entraîné une ouverture de 9% du marché canadien aux producteurs étrangers.

Selon l'UPA, cette situation se traduit par une perte de 10 à 12% des revenus annuels des fermes laitières québécoises.

Dans la MRC de Maria-Chapdelaine (2019), cette prévision de perte de revenu s'établit entre 2,8 et 3,4 millions de dollars par année (soit entre 52 050 \$ et 65 500 \$ par ferme laitière par année).

La pandémie de COVID-19 a amené les gouvernements, dont le gouvernement du Québec, à reconsidérer sérieusement une certaine forme d'autonomie alimentaire appuyée par la mise en valeur des producteurs locaux et régionaux et des circuits courts de distribution. Le défi est de maintenir la tendance et de faciliter l'accessibilité aux produits locaux.

POLITIQUE BIOALIMENTAIRE 2018-2025 DU GOUVERNEMENT DU QUÉBEC

La Politique bioalimentaire propose d'alimenter le Québec avec un secteur bioalimentaire prospère, durable, ancré sur le territoire et engagé dans l'amélioration de la santé des Québécois. Elle s'articule autour de quatre orientations :

- **Une offre de produits répondant aux besoins des consommateurs;**
- **Des entreprises prospères, durables et innovantes;**
- **Des entreprises attractives et responsables;**
- **Des territoires dynamiques contribuant à la prospérité du bioalimentaire.**



Crédit photo : Patate Lac-Saint-Jean

La politique du MAPAQ, lancée en 2018, est très actuelle et représente un défi majeur pour le secteur agroalimentaire québécois.

Compte tenu de son statut de territoire éloigné et de ses problèmes démographiques récurrents, la MRC de Maria-Chapdelaine se doit de saisir dans les meilleurs délais les occasions offertes par cette Politique afin de consolider et de développer ses secteurs agricole et agroalimentaire.

CHANGEMENTS CLIMATIQUES ET AGRICULTURE AU SAGUENAY—LAC-SAINT-JEAN

Les conditions climatiques du Saguenay–Lac-Saint-Jean se trouveront significativement altérées par les changements climatiques à l’horizon 2041–2070.

Le réchauffement anticipé va repousser significativement vers le Nord notre zone climatique actuelle, créant des conditions moins favorables à nos productions végétales et animales actuelles. L’augmentation de la fréquence de phénomènes climatiques extrêmes et l’apparition de nouveaux ravageurs et de nouvelles maladies perturberont l’équilibre actuel. Les producteurs devront s’adapter pour relever ce défi qui pourrait bouleverser les pratiques actuelles

PORTRAIT DÉMOGRAPHIQUE DE LA MRC DE MARIA-CHAPDELAINÉ

Le pourcentage de la population du Saguenay-Lac-Saint-Jean par rapport à celle de la province de Québec est en recul léger mais constant de 4,4 % à 3,4% par année sur la période 1981 - 2016.

La population de la MRC de Maria-Chapdelaine est passée de 10,2% de la population du Saguenay-Lac-Saint-Jean en 1981 à 9,0% en 2016.

Avec une population vieillissante et décroissante, les défis d’attraction et de rétention de la main d’œuvre sont un enjeu constant pour la région. Dans le domaine agricole, la question de la main d’œuvre et de la relève amène les entreprises et les organisations à se réinventer et à chercher de nouvelles solutions.



PORTRAIT ÉCONOMIQUE DE LA MRC DE MARIA-CHAPDELAINÉ

En 2019, les quatre « moteurs économiques » principaux (en termes de revenu annuel réparti) de la production agricole de la MRC de Maria-Chapdelaine sont, par ordre décroissant :

- La production laitière pour 38 % des revenus agricoles de la MRC (29 millions \$);
- La production de bleuets nains pour 20 % des revenus agricoles de la MRC (15 millions \$);
- La production de pommes de terre pour 16 % des revenus agricoles de la MRC (12 millions \$);
- La production de céréales, oléagineux et légumineuses pour 10 % des revenus agricoles de la MRC (8 millions \$).

Les superficies cultivées en fourrages ont faiblement augmenté alors que les superficies en culture pour les autres productions végétales ont significativement augmenté.

	ha			var en %	n exploitations enregistrés			var en %
	1997	2005	2019	2019-1997	1997	2005	2019	2019-1997
Cultures								
Fourrages	15 970	13 099	17 272	8 %	199	148	139	-30 %
Cereales et proteagineuses	8 445	11 211	12 299	46 %	192	155	107	-44 %
Pomme de terre	821	1 036	1 179	44 %	11	7	7	-36 %
Bleuet	9 254	10 851	15 913	72 %	69	95	196	184 %
Total	34 490	36 197	46 663	35%	471	405	449	-5%

En ce qui concerne le bleuet nain, en 2019, la MRC de Maria-Chapdelaine est toujours le leader québécois. Près du quart des superficies en culture au Québec se situent sur le territoire de la MRC.

La production laitière de la MRC de Maria-Chapdelaine est toujours une filière majeure en consolidation. Depuis 2010, on note une baisse de 11,5% du nombre de producteurs, mais une hausse de production de près de 22%.

La MRC de Maria-Chapdelaine est, au niveau régional, celle qui présente le plus faible taux de décroissance du nombre d'entreprises laitières sur son territoire ainsi que le plus fort taux d'accroissement de sa production totale de lait sur la période 2007-2019.

Toutes les filières du bétail « de boucherie » ont vu les effectifs de leurs cheptels réduire significativement en 10 ans.

- Bovine -26 %**
- Porcine -59 %**
- Ovine -85 %**
- Grands gibiers -44 %.**



Au niveau régional, le plus grand nombre d'entreprises agricoles et agroalimentaires certifiées bio se retrouve sur le territoire de la MRC de Maria-Chapdelaine.

90 entreprises, dont 59 en production de bleuets nains.

Les problématiques de relève agricole sont toujours d'actualité, pour toute la région du Saguenay-Lac-Saint-Jean.

Les entreprises n'ayant pas de relève identifiée augmentent et doivent se tourner vers une relève non-apparentée, afin d'assurer une continuité,

La MRC de Maria-Chapdelaine reste marquée par une sous-représentation des activités de transformation de ses produits agricoles. Hormis la transformation du bleuets, très peu de producteurs transforment leurs produits afin de les commercialiser.

Le contexte actuel pourrait favoriser l'émergence et la croissance d'entreprises artisanales de transformation.

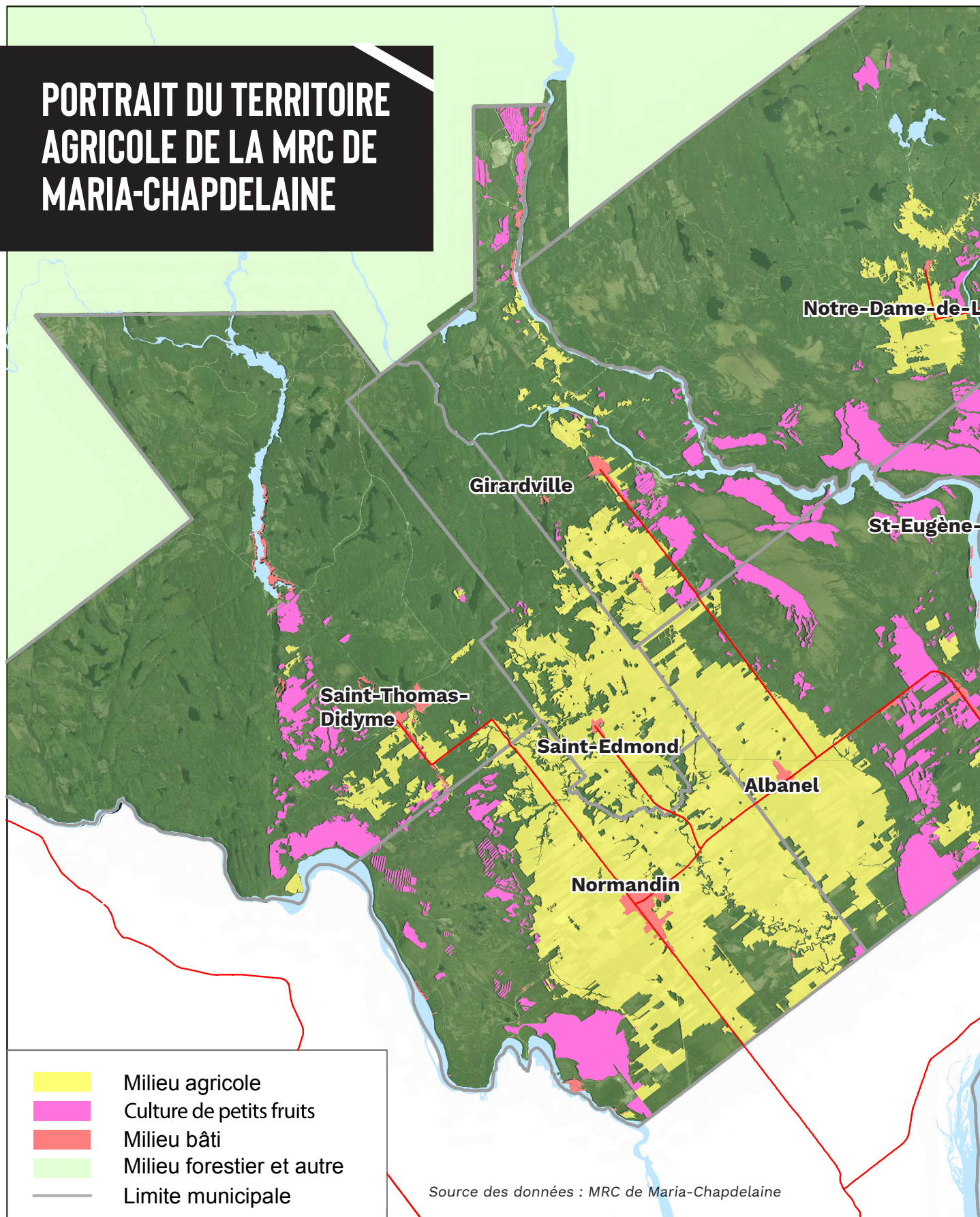


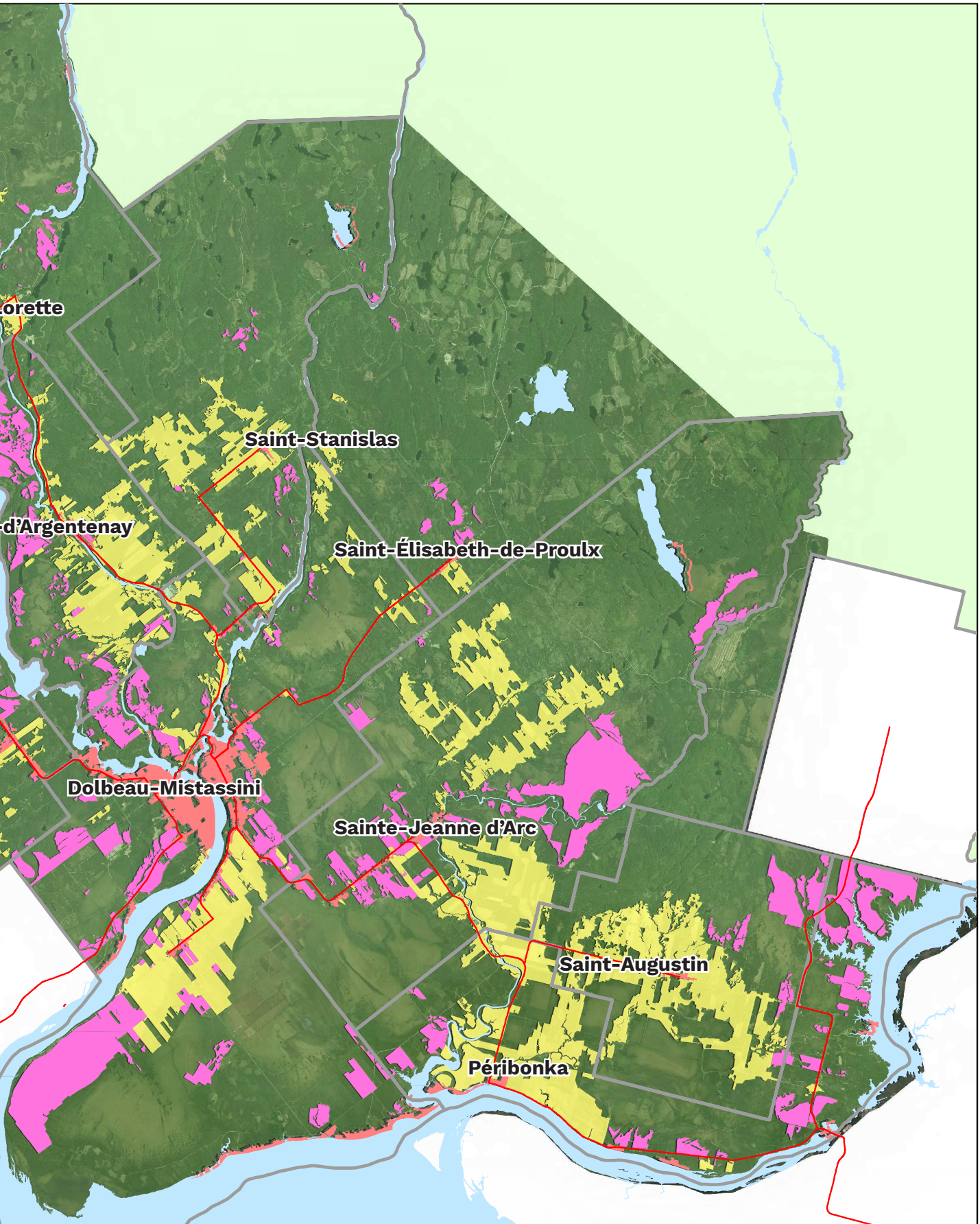
REVENU AGRICOLE

Source: Fiche d'enregistrement des exploitations agricoles MAPAQ (v.2014 - MàJ 2019-12)
 Découpage territorial: Selon l'emplacement du site principal des exploitations agricoles
 Lorsque le résultat est inférieur à 4, le résultat est considéré comme confidentiel (C)

Source de revenu	Nombre d'exploitations agricoles			Revenus répartis (\$)		
	MRC de Maria-Chapdelaine	Saguenay-Lac-Saint-Jean	Province de Québec	MRC de Maria-Chapdelaine	Saguenay-Lac-Saint-Jean	Province de Québec
PRODUCTIONS ANIMALES						
Apiculture	C	20	286	C	1 768 786	30 523 237
Aquaculture en eau douce et en eau marine		1	79		195 184	14 579 598
Bovins de boucherie	31	135	3954	4 848 751	12 127 496	536 830 940
Bovins laitiers et production laitière	56	297	5738	29 804 633	138 683 124	2 703 372 283
Caprins		3	282		137 654	16 201 322
Chevaux	C	14	455	C	148 634	10 131 638
Oeufs	C	25	561	C	11 381 921	406 747 279
Ovins	4	23	772	637 446	1 569 955	62 392 124
Porcs	C	15	1988	C	6 287 255	2 244 170 546
Veaux lourds		10	355		3 102 000	186 290 994
Poulets et dindons		12	1013		12 370 527	928 760 334
Autres volailles (canards, émeus, etc.)		4	185		4 826	81 099 720
TOTAL Productions animales	95	507	13754	35 765 242	187 777 362	7 221 100 015
PRODUCTIONS VÉGÉTALES						
Acériculture		4	6228		39 971	353 229 840
Autres fruits	17	97	1314	77 963	1 127 491	146 398 341
Autres légumes frais	C	60	1703	C	6 560 738	544 762 242
Autres légumes de transformation		7	335		441 231	41 502 571
Bleuets nains	181	324	422	15 412 512	40 832 896	44 042 149
Bois	42	136	3697	881 650	2 269 826	52 451 526
Canneberges	4	5	63	1 700 871	1 704 355	81 264 150
Céréales, oléagineux, légumineuses et autres grains	73	393	9723	7 625 700	40 892 571	1 550 521 615
Champignons		1	44		25 710	16 947 138
Cultures abritées	C	38	724	C	23 773 675	296 045 747
Fourrages	40	238	4605	702 846	6 457 233	94 817 495
Horticulture ornementale	4	24	634	2 593 594	9 701 604	227 816 632
Pommes		3	573		2 976	107 979 908
Pommes de terre	7	32	401	12 198 157	30 449 253	183 744 324
Total Productions végétales	278	955	21118	41 943 991	164 279 532	3 741 523 675
Autre source de revenu	7	30	1039	298 127	1 733 768	55 469 890
TOTAL	314	1157	27357	78 007 360	353 790 662	11 018 212 361

PORTRAIT DU TERRITOIRE AGRICOLE DE LA MRC DE MARIA-CHAPDELAINÉ





Source de revenu	MRC de Maria-Chapdelaine					
	pourcentage d'exploitations agricoles par rapport à :		pourcentage des revenus répartis par rapport à :		positionnement de la filière par rapport à :	
	Saguenay-Lac-Saint-Jean	Province de Québec	Saguenay-Lac-Saint-Jean	Province de Québec	Saguenay-Lac-Saint-Jean	Province de Québec
Bovins de boucherie	23%	0,8 %	40 %	0,9 %		
Bovins laitiers et production laitière	19%	1,0 %	21 %	1,1 %		
Ovins	17%	0,5 %	41 %	1,0 %		
TOTAL Productions animales	19%	0,7 %	19 %	0,5 %		
Autres fruits	18%	1,3 %	7 %	0,1 %		
Bleuets nains	56%	42,9 %	38 %	35,0 %		
Bois	31%	1,1 %	39 %	1,7 %		
Canneberges	80%	6,3 %	100 %	2,1 %		
Céréales, oléagineux, légumineuses et autres grains	19%	0,8 %	19 %	0,5 %		
Fourrages	17%	0,9 %	11 %	0,7 %		
Horticulture ornementale	17%	0,6 %	27 %	1,1 %		
Pommes de terre	22%	1,7 %	40 %	6,6 %		
Total Productions végétales	29%	1,3 %	26 %	1,1 %		
Autre source de revenu	23%	0,7 %	17 %	0,5 %		

Plus petites et/ou moins productives que celles de la référence.

Comparables (taille et/ou productivité) à celles de la référence.

Plus importantes et/ou plus productives que celles de la référence.



Production / nombre d'entreprises	année				% variation 2019-1997
	1997	2005	2012	2019	
Lait	111	68	64	56	-50%
Viande bovine	56	43	39	25	-55%
Grandes cultures	19	33	27	23	21%
Petits fruits	54	85	155	149	176%
Pomme de terre	9	7	7	7	-22%
Autres légumes	2	3	10	2	0%
Cultures abritées	1	3	3	1	0%
Mouton	6	18	13	4	-33%
Volaille	0	0	0	0	
Plants ornementaux	2	1	1	3	50%
Veau lourd	1	0	0	0	
Porc	0	2	2	1	-50%
Autres	17	17	-	15	-12%
Total	278	280	321	286	15%

PORTRAIT SOCIO-ÉCONOMIQUE DE LA MRC DE MARIA-CHAPDELAINE

Régionalement, des initiatives diverses telles que le programme d'agriculture durable de la Coopérative Nutrinor, les projets de territoire bio pour la région du Lac-Saint-Jean ou l'initiative Borée pour une approche durable d'une certaine « autonomie » alimentaire, amènent un vent de changement et une concertation du milieu sur des préoccupations sociales concernant directement la production agricole.

Sur le territoire de la MRC de Maria-Chapdelaine, les initiatives communautaires et solidaires sont nombreuses et très actives dans le domaine alimentaire. Des liens entre des entreprises communautaires et agricoles se créent de plus en plus à l'échelle locale.



DIAGNOSTICS DE LA MRC DE MARIA CHAPDELAINÉ

FORCES

- Historiquement, dernier territoire « ouvert » de la région du Saguenay–Lac-Saint-Jean. Dynamisme initial encore présent.
- Maîtrise partielle du déclin démographique.
- Participation active à des programmes de soutien à la relève agricole et de recrutement – rétention de la main-d'œuvre agricole. Territoire vaste avec encore un bon potentiel d'aménagement de terres agricoles.
- Paysages variés et attraits patrimoniaux attrayants.
- Réglementation contribuant à protéger la zone agricole. Solidité et dynamisme de la base entrepreneuriale agricole.
- Conditions pédoclimatiques nordiques favorables à des productions originales et typées (végétales et animales).
- Production agricole diversifiée.
- Bonne proportion d'entreprises agricoles certifiées biologiques.
- Pôle provincial de la production et de la congélation du bleuets nain.
- Bonnes initiatives de systèmes alternatifs de distribution et de commercialisation (productions maraîchères).
- Présence d'acteurs impliqués ou pouvant jouer un rôle accru pour appuyer le développement agricole et agroalimentaire.
- Bonne solidarité sociale au niveau territorial se traduisant par des initiatives d'agriculture communautaire et de couverture des besoins alimentaires.

OPPORTUNITÉS

- Réseau d'intervenants et de services agricoles à proximité. Coop Nutrinor dynamique sur la voie de l'agriculture durable.
- Programme d'incitatif financier à la R&D en entreprises agricoles toujours actif (Revenu Canada/RS&DE).
- Émergence de régies alternatives en production laitière permettant aux entreprises d'améliorer leurs critères de performance.
- Contexte favorable à une revalorisation du travail en milieu agricole.
- Existence de l'option d'abattoir mobile à viabilité économique démontrée.
- Contexte très favorable à la mise en place d'un système alimentaire alternatif plus résilient que le système alimentaire traditionnel → implication des producteurs et des transformateurs territoriaux dans des circuits courts et de nouveaux modèles d'affaires.
- Intérêt croissant des consommateurs pour des produits locaux et régionaux à « visage humain », si possible biologiques.
- Intérêt croissant des marchés pour des produits « nordiques ». Notoriété de certaines productions, certaines entreprises et certains établissements territoriaux.
- Volonté exprimée par le gouvernement de parvenir à l'autonomie alimentaire du Québec.
- Programme du gouvernement pour doubler la superficie de serres au Québec (programme d'appuis financiers du MAPAQ en cours de préparation).
- Tarif préférentiel Hydro-Québec pour le chauffage des serres.
- Existence d'un important générateur de rejets thermiques industriels (PFR) sur le territoire → valorisation comme énergie « propre » pour le chauffage de serres et la transformation de produits agricoles. Généreux programmes d'appuis financiers pour la valorisation des rejets thermiques et la construction de serres.
- Nouveaux modèles d'affaires viables envisageables pour la production en serres.
- Appuis financiers fédéraux aux initiatives coopératives.

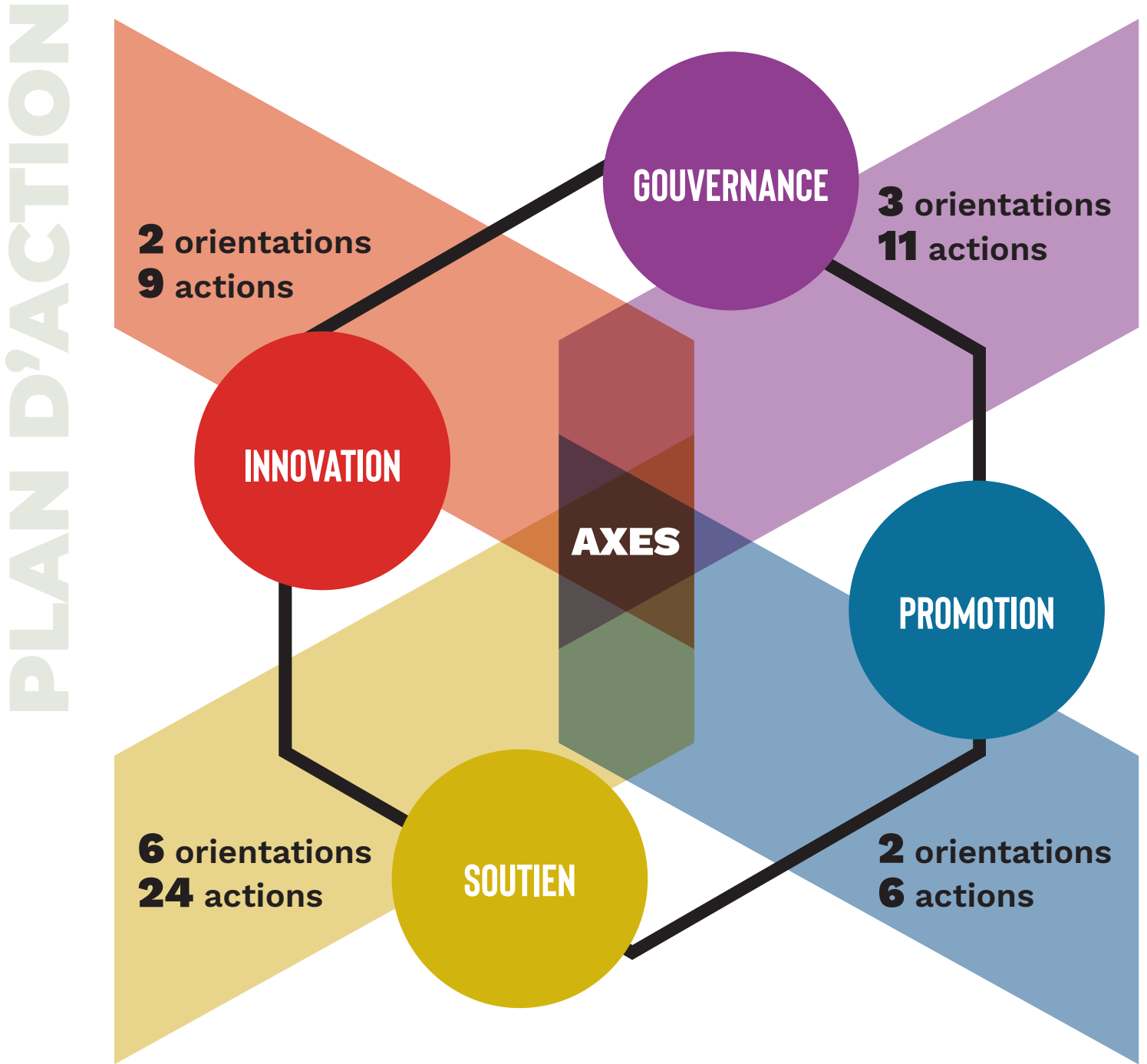
FAIBLESSES

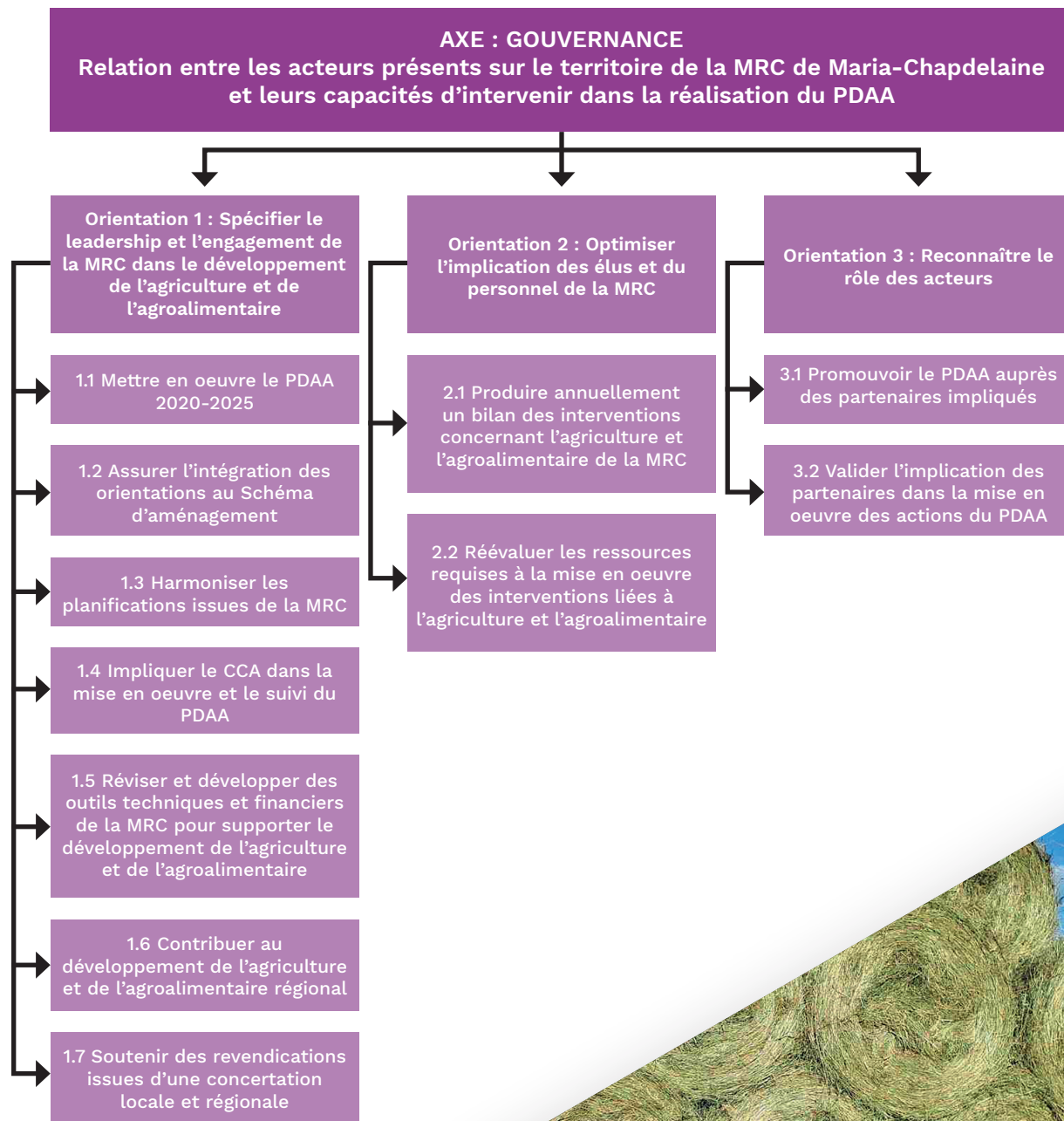
- Historiquement, territoire tourné vers l'extraction de matières premières et l'exportation de produits pas ou peu transformés. Marque encore l'économie agricole territoriale (sous-représentation chronique du secteur de la transformation agroalimentaire).
- Vieillesse significative de la population. Déclin démographique toujours présent.
- Problèmes de relève agricole et de recrutement – rétention de la main-d'œuvre agricole significatifs. Accès à la terre difficile pour la relève agricole.
- Secteur économique primaire surreprésenté.
- Aménagement de nouvelles terres agricoles encore « rustiques » ne prenant pas suffisamment en compte les progrès et les avantages environnementaux de l'agroforesterie et de l'agroenvironnement (voir les bleuetières).
- Productivité de la filière du bleuets sous la moyenne provinciale. Nombre de producteurs-transformateurs trop faible.
- Dépendance économique marquée envers un nombre restreint de filières agricoles et agroalimentaires.
- Investissement insuffisant en R&D de la filière laitière. Individualisme territorial se traduisant par la participation à un faible nombre de projets régionaux multi-MRC d'ampleur.
- Existence de déserts alimentaires et de besoins en aide alimentaire.
- Manque d'événements permettant de faire rayonner l'agriculture territoriale.

MENACES

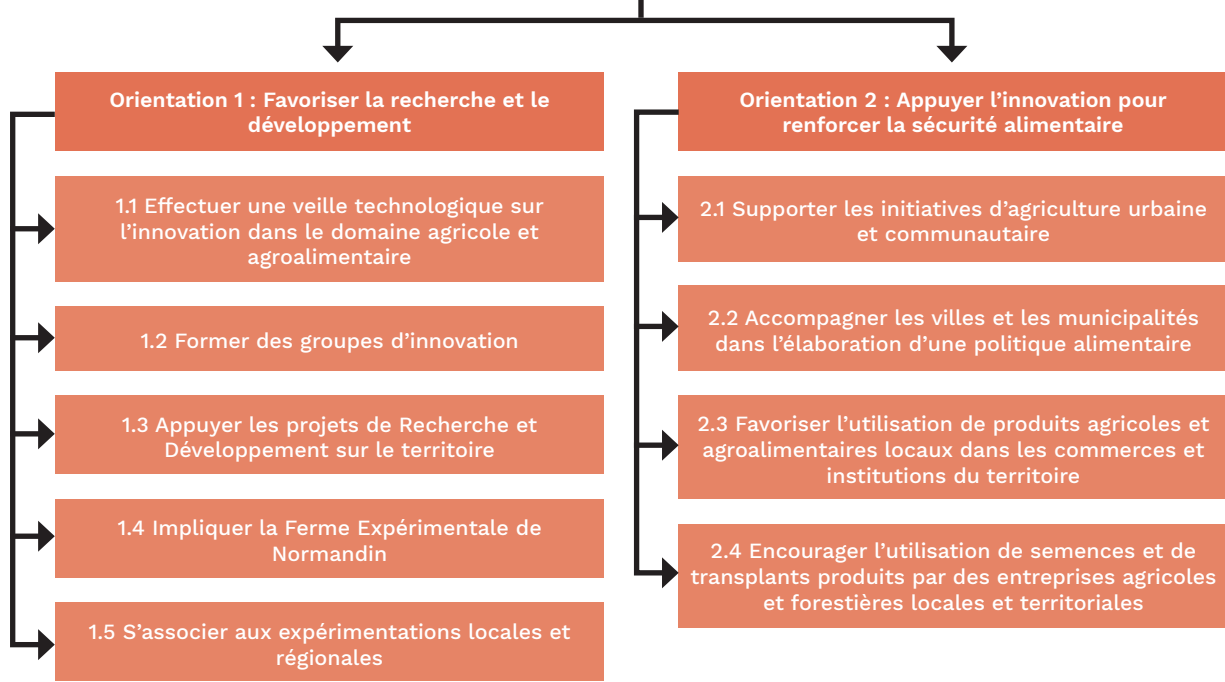
- Situation géographique ne facilitant pas la mise en marché dans le cadre d'un système alimentaire conventionnel.
- Accaparement des terres par des non-agriculteurs. Augmentation de la valeur des terres agricoles.
- Rétention de la main-d'œuvre agricole problématique face aux salaires proposés par les autres secteurs d'activité.
- Impact très préjudiciable sur le revenu des producteurs laitiers des grands accords commerciaux internationaux signés par le Canada ces dernières années.
- Blocage pour les entreprises agricoles de l'accès au crédit d'impôt R&D provincial (montant d'exclusion du budget Leitaos 2014).
- Absence d'abattoir (sous inspection fédérale ou provinciale) sur le territoire et en région préjudiciable à la survie de la filière territoriale des « productions carnées ».
- De nombreux territoires ruraux du Québec mettront rapidement en œuvre des actions pour se positionner favorablement par rapport aux nouvelles tendances des marchés et bénéficier des politiques et programmes gouvernementaux d'atteinte de l'autonomie alimentaire.
- L'individualisme territorial de la MRC peut être un frein, voire un obstacle, à la concrétisation de projets « multi-MRC » (ex. : abattoir mobile).
- Menace potentielle à court et moyen terme du réchauffement climatique pour les filières agricoles territoriales en général.
- Non-disponibilité du gaz naturel sur le territoire. Peut décourager l'implantation de grands complexes serricoles intensifs commerciaux et d'importantes entreprises de transformation agroalimentaire.
- Menaces constantes sur l'industrie forestière envers laquelle la MRC a une forte dépendance économique.
- Secteur du papier en constant déclin face au développement du numérique et à la pression écologique.

AXES, ORIENTATIONS, ACTIONS

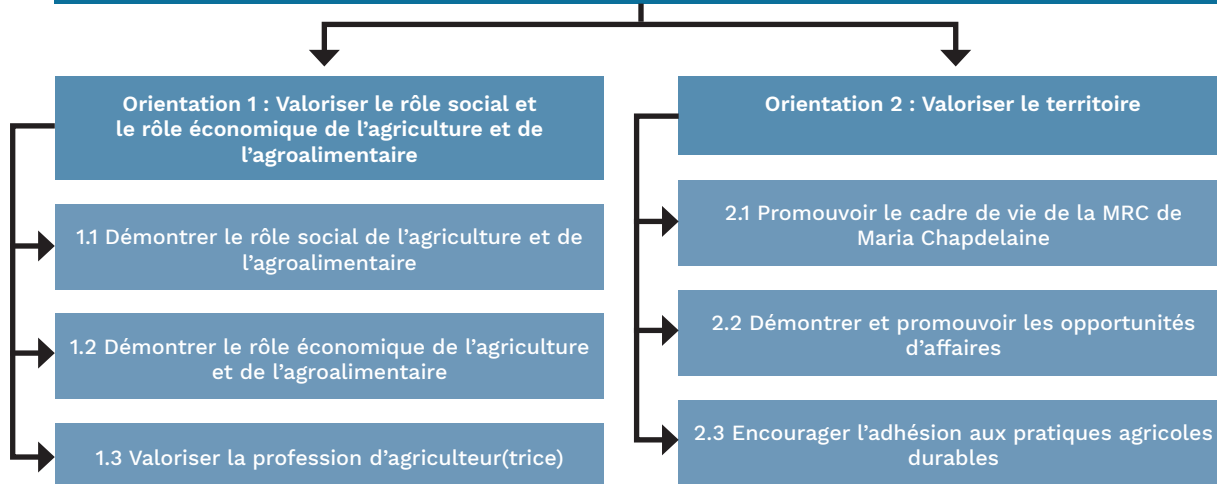




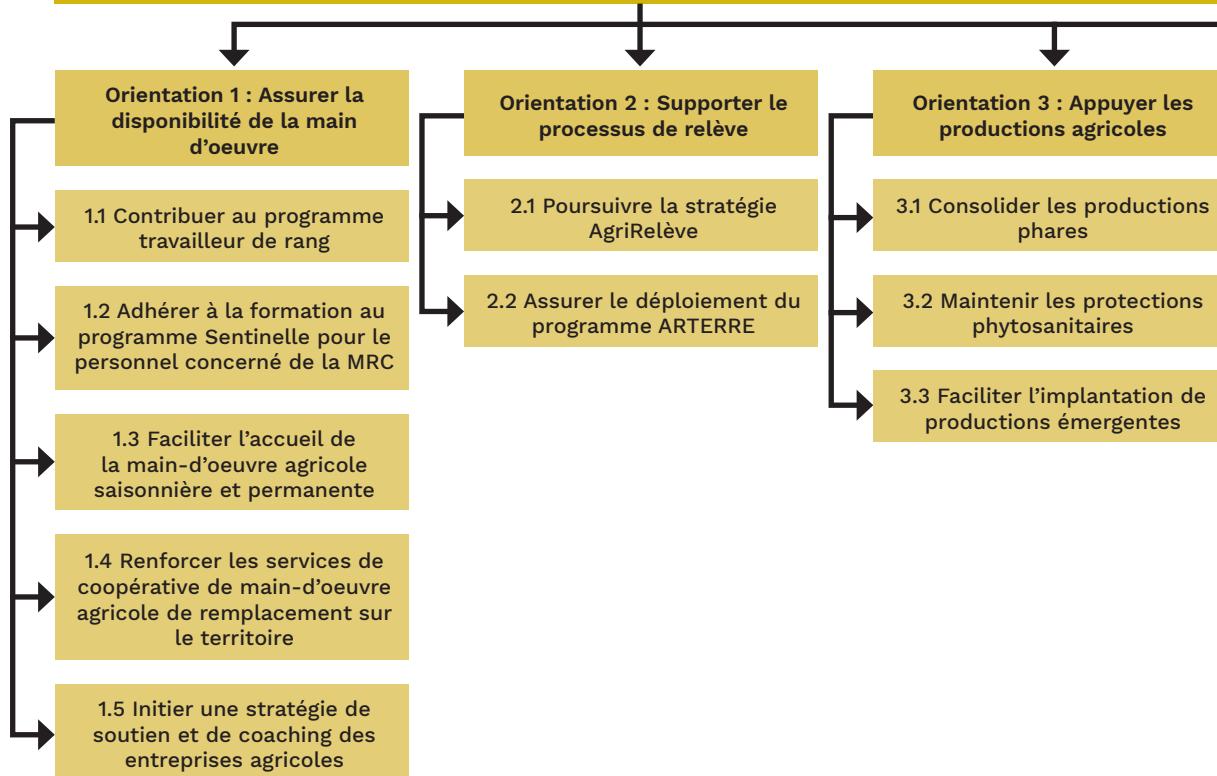
AXE : INNOVATION
Vulgariser des méthodes et des technologies innovantes pour améliorer les pratiques agricoles et agroalimentaires

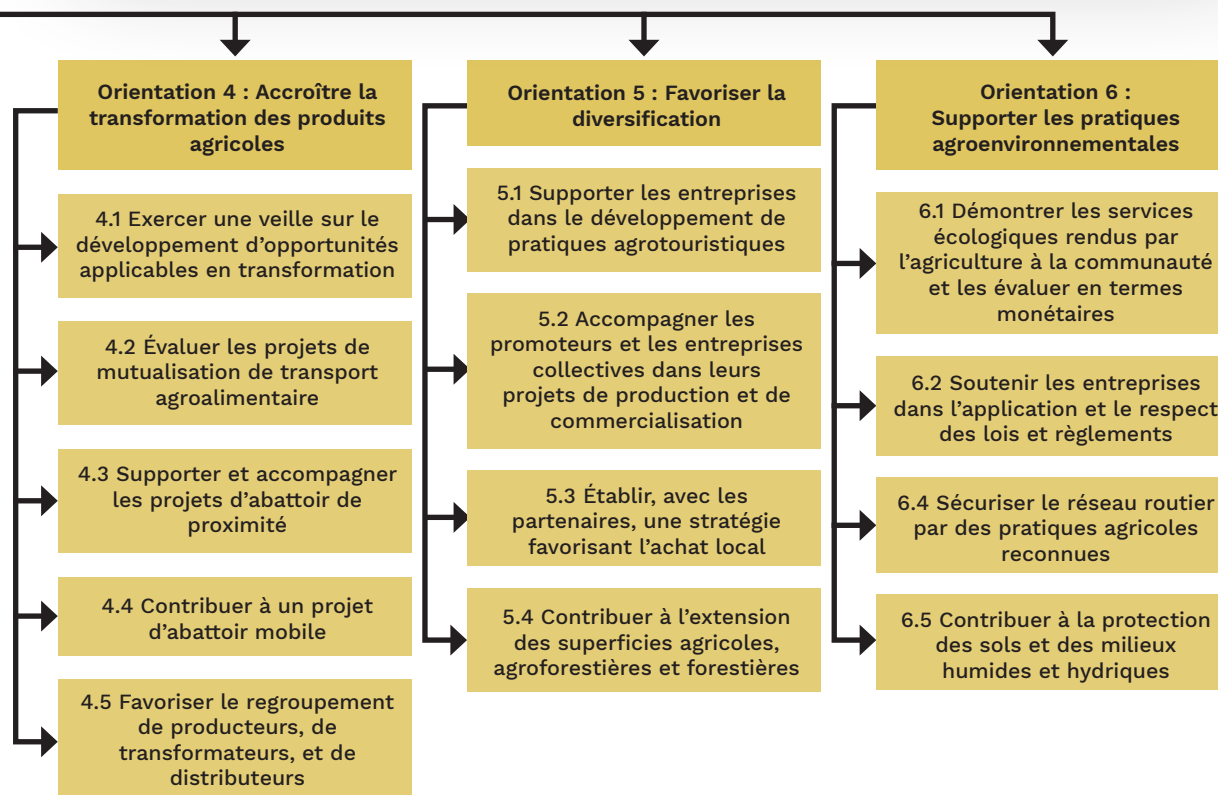


AXE : PROMOTION
Mettre en place une stratégie de communication et d'interventions pour valoriser l'industrie agricole et agroalimentaire



AXE : SOUTIEN
Agir dans un rôle d'acquisition et de partage d'informations, de support et d'encadrement des entreprises agricoles et agroalimentaires pour le développement de l'industrie







PLAN DE DÉVELOPPEMENT DES ACTIVITÉS AGRICOLES

DE LA MRC DE
MARIA-CHAPDELAINÉ

2020 2025



Ce document est une synthèse du Plan de développement des activités agricoles. Vous retrouverez le PDAA complet sur le site de la MRC de Maria-Chapdelaine via ce lien : <https://mrcdemaria-chapdelaine.ca/planification/>